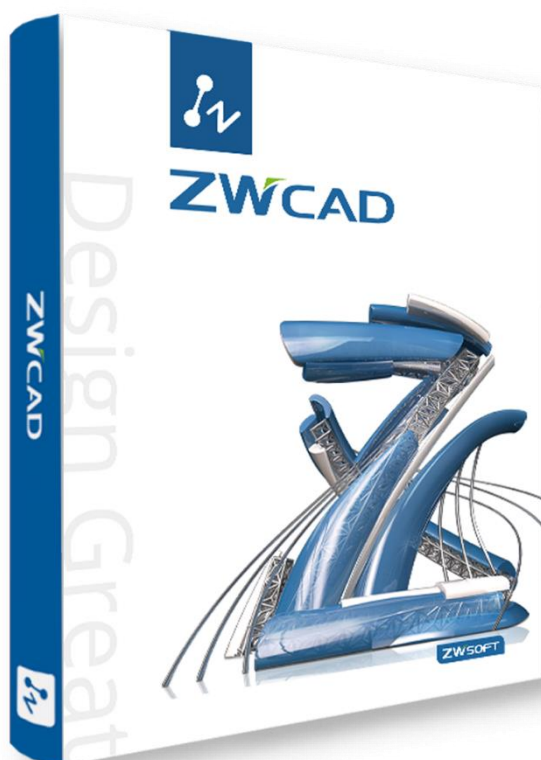


Instalacja programu ZWCAD 2023 w wersji sieciowej zabezpieczonej programowo



Nazwa: Usługi Informatyczne SZANSA Sp. z o.o.
NIP 9372672769
www.zwcad.pl
biuro@zwcad.pl



Biuro: ul. Chryzantemowa 5
43-300 Bielsko-Biała
tel. 33 307 01 95

Wsparcie techniczne: 33 474 04 03
pomoc@zwcad.pl

1. Spis treści

1. Spis treści.....	2
2. Dezaktywacja obecnego serwera licencji.....	2
3. Instalacja serwera licencji.....	3
4. Aktywacja serwera.....	3
5. Konfiguracja licencji sieciowej.....	4
6. Konfiguracja komputera użytkownika końcowego.....	8
7. Zwracanie licencji – przenoszenie na inny serwer.....	10
8. Zwrócenie licencji z serwera licencji.....	11
9. UWAGA.....	12
10. Najczęstsze problemy.....	12
11. Zarządzanie serwerem.....	13

2. Dezaktywacja obecnego serwera licencji

Wymagane jest połączenie z Internetem. Proszę zamknąć wszystkie programy ZWCAD i uruchomić Menedżer licencji przez prawy przycisk myszy **Uruchom jako Administrator**. Menedżer licencji znajduje się w menu **Start → Programy → ZWSOFT 20xx Network License Manager → Network License Manager**. W oknie proszę nacisnąć przycisk **[Zwróć]**.



Po zwróceniu licencji proszę odinstalować stary serwer licencji.

3. Instalacja serwera licencji

Proszę pobrać Serwer licencji z poniższych linków do wersji ZWCAD 2023.

-wersja 64 bit.:

[ZWSOFT_NetworkLicenseManager_64bit_1.3.0_5ef826b.exe](#)

-wersja 32 bit.:

[ZWSOFT_NetworkLicenseManager_32bit_1.3.0_5ef826b.exe](#)

Instalację wykonujemy w sposób standardowy. Podczas instalacji można określić folder, w którym będzie zainstalowany Serwer licencji, jednak zalecamy pozostawienie domyślnej ścieżki.

4. Aktywacja serwera

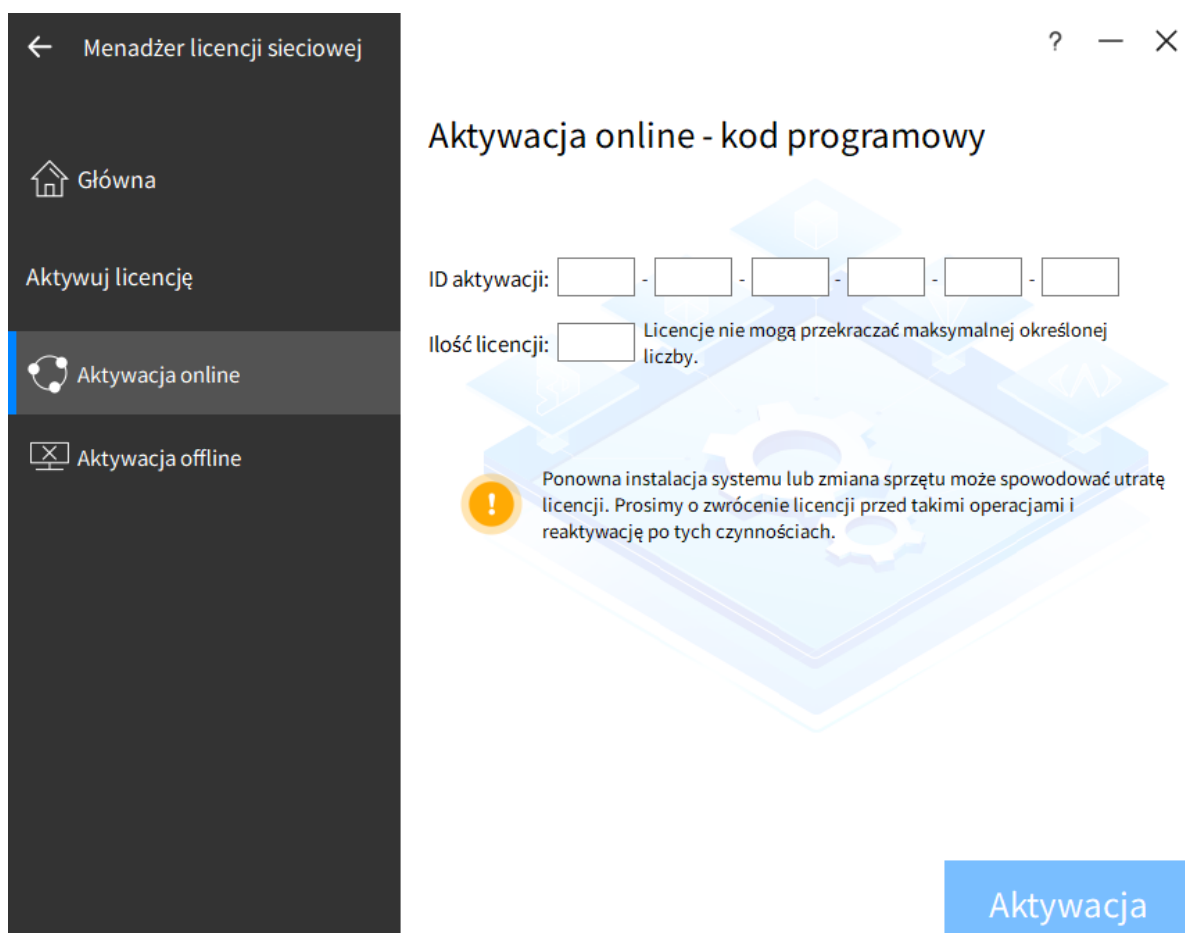
4.1. Aktywacja online (wymagane jest połączenie z Internetem)

Proszę uruchomić Menedżer licencji przez prawy przycisk myszy **Uruchom jako Administrator**. Menedżer licencji znajduje się w menu **Start → Programy → ZWSOFT Menedżer licencji sieciowej → Menedżer licencji sieciowej** (plik ZwNetLmgr.exe)

W nowym oknie proszę wybrać [Aktywuj licencję]



Wybieramy **Aktywacja online** i w polu **ID aktywacji** trzeba wprowadzić kod programowy dostarczony w mailu, a w polu **Ilość** należy wpisać ilość licencji do aktywacji.



Przycisk [**Aktywacja**] spowoduje pobranie (aktywację) licencji w ciągu kilku sekund.

Kliknięcie przycisku [**Wyjdź**] spowoduje zamknięcie okna.

Jeśli pojawi się jakiś błąd przy aktywacji, to proszę powtórzyć operacje lub przejść do [punktu 10.2](#)

4.2 Aktywacja offline (korzystamy wtedy, gdy niemożliwa jest aktywacja online)

- W nowym oknie, w punkcie 1 wprowadzamy kod programowy licencji oraz liczbę licencji sieciowej i generujemy plik xml, który można zapisać np. na Pulpicie.

- Zapisany plik xml proszę dołączyć do załącznika maila i przesłać go na pomoc@zwcad.pl

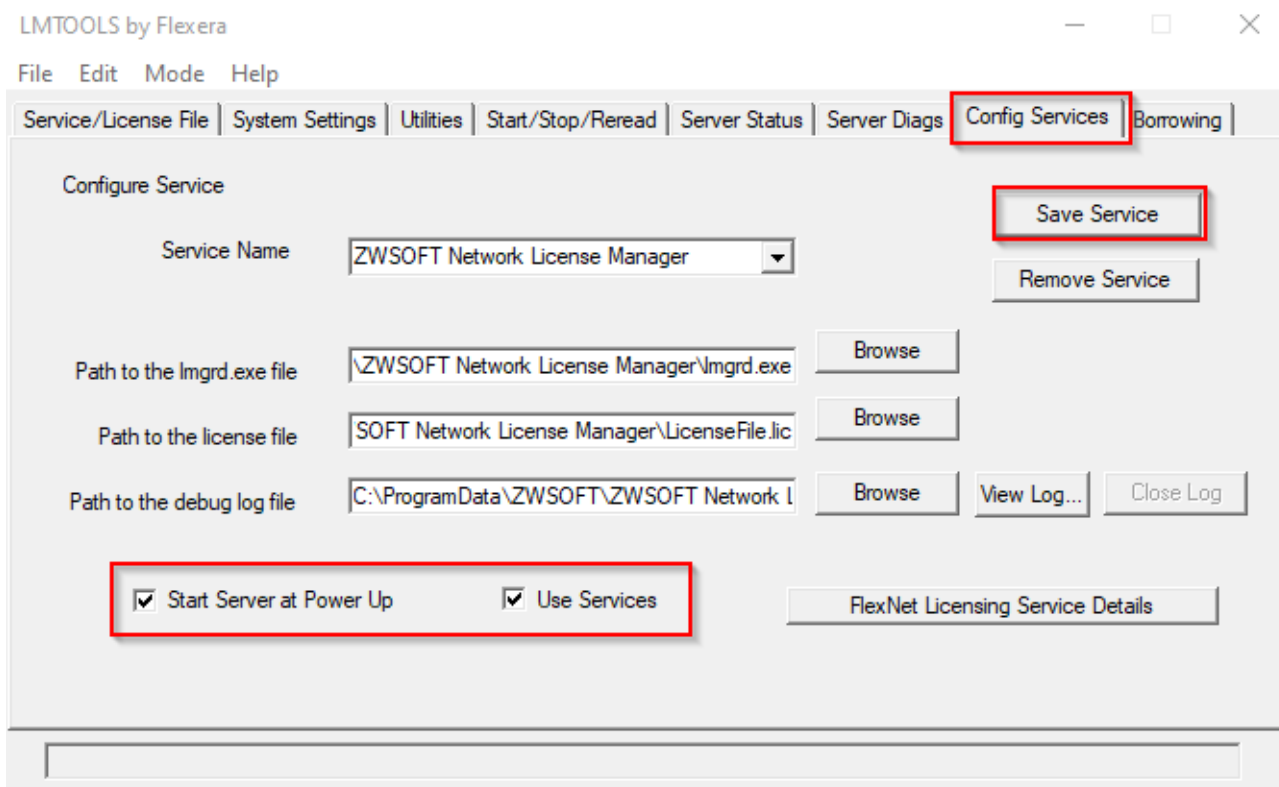
Plik odpowiedzi zostanie odesłany w dni robocze w godz. 8-16. Bezpośrednie przejście na stronę producenta (z komputera na którym wykonujemy aktywację) może nie być możliwe z tego samego powodu, który uniemożliwia aktywację online. Patrz także punkt [10.2](#)

- Plik odpowiedzi xml wczytujemy w punkcie 3 i klikamy [**Aktywacja**].

5. Konfiguracja licencji sieciowej

Konfiguracja serwera: Proszę uruchomić program z menu **Start** → **Programy** → **ZWSOFT Menedżer licencji sieciowej** → **Konfiguracja licencji sieciowej** (plik lmttools.exe)

Proszę przejść na zakładkę „**Config Services**” i skonfigurować usługę jak poniżej.



W polu „Service Name” proszę pozostawić domyślną nazwę lub wpisać własną nazwę usługi.

W polu „Path to the lmgrd.exe” należy wskazać ścieżkę do pliku procesu zarządzania licencjami.

W polu **Path to license file**” należy wskazać ścieżkę do pliku licencji LicenseFile.lic

W polu „Path to the debug log file” należy wskazać ścieżkę do pliku w którym przechowywane będą informacje raportujące działanie. Wskazanie ścieżki do pliku log w katalogu chronionym np. Program Files może uniemożliwić uruchomienie usługi lub nieprawidłowe działanie!

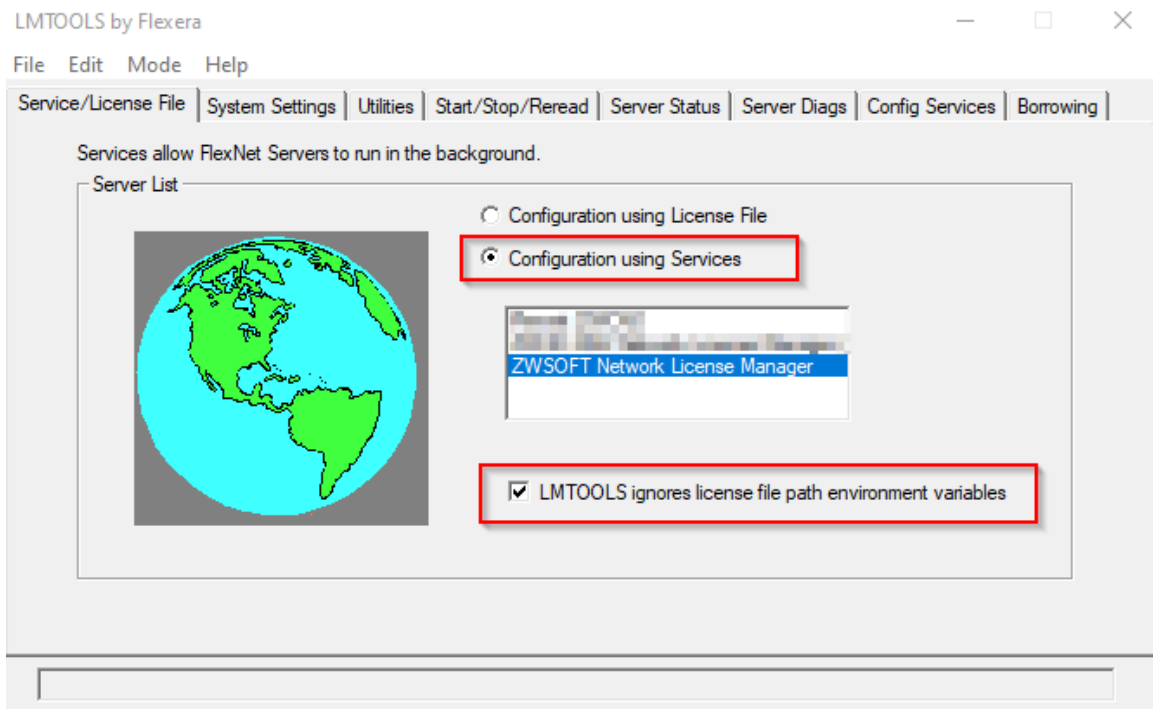
Proszę zaznaczyć pozycję „Use Services” co spowoduje działanie procesu jako usługi.

Zaznaczenie pozycji „Start Server at Power Up” umożliwi uruchomienie usługi po restarcie systemu, która jest konieczna do zarządzania licencjami w sposób pływający.

Konfigurację trzeba zapisać przez przycisk **Save Service** i potwierdzić [Tak].

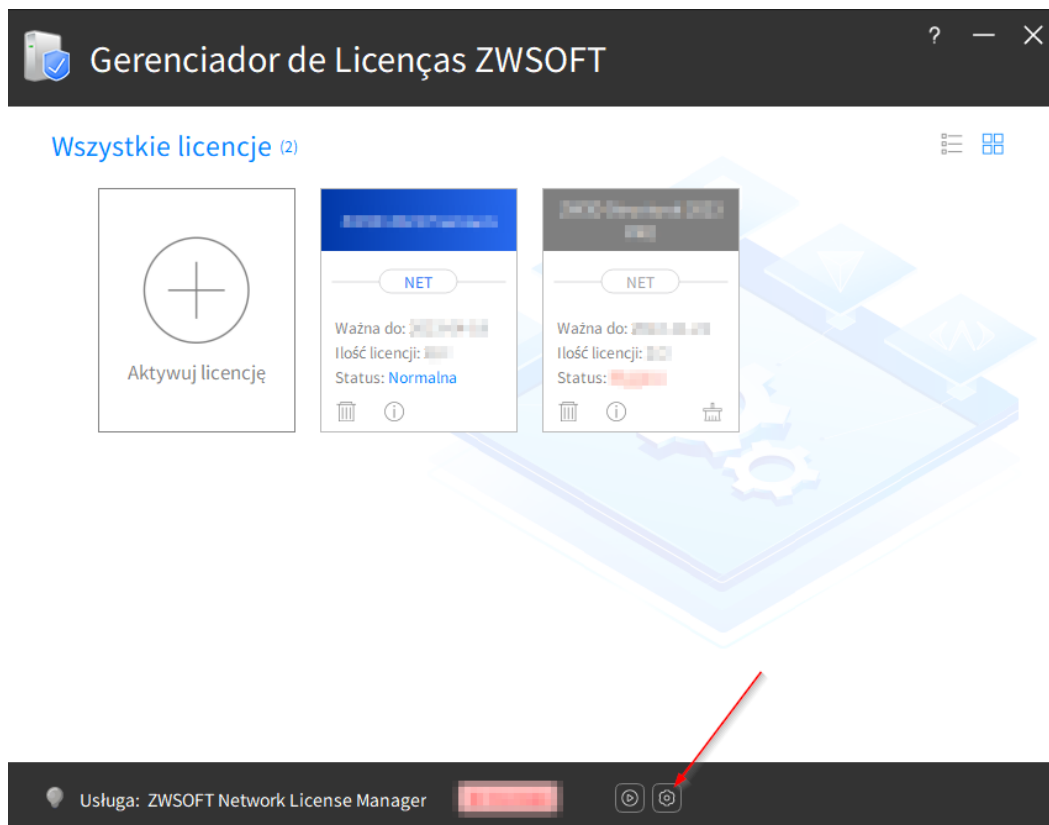
Następnie trzeba przejść na zakładkę „Service/License File” jak poniżej i zaznaczyć opcję „Configuration using Services” , aby proces korzystał z usługi.

Proszę zaznaczyć także opcję „LMTools ignores license file path environment variables”, aby LMTools ignorował zmienne środowiskowe ścieżki do pliku licencji.



Następnie należy przejść na zakładkę **Start/Stop/Reread**, na liście wybrać odpowiednią usługę i uruchomić ją przez przycisk [**Start Server**], a pomyślna operacja wyświetli się na pasku stanu.

Po uruchomieniu Menadżera licencji sieciowej i aktywacji **Start → Programy → ZWSOFT Menedżer licencji sieciowej → Menedżer licencji sieciowej** i kliknięciu przycisku [**Konfiguracja**] jak poniżej można szczegółowo skonfigurować usługę oraz określić m.in., którzy użytkownicy mogą wypożyczać licencje na określony czas.



W poniższym oknie można włączyć białą listę i określić którzy Użytkownicy mogą wypożyczać licencję na pewien czas, aby pracować w trybie offline. Do białej listy można dodać użytkowników po nazwie hosta lub IP. Na liście będą znajdować się użytkownicy, którzy mają prawo wypożyczać licencję na pewien czas i użytkownicy, którzy czasowo już wypożyczyli licencję z Serwera. Czasowe wypożyczenie licencji z serwera skutkuje tym, że automatycznie zmniejszy się liczba dostępnych licencji do korzystania w trybie pływającym.

W miejscu **Port klienta** można określić port np. **27000** (domyślny zakres 27000-27009), a w miejscu **Port serwera** można określić port np. **560**.

Po zastosowaniu, zmiany zostaną zapisane w pliku LicenseFile.lic.

Za pomocą linku **Otwórz LMTools** można bezpośrednio otworzyć Konfigurację licencji sieciowej.

Konfiguracja usługi

Nazwa serwisu
ZWSOFT Network License Manager Zapytanie o informacje o autoryzacji

Standardowy
 Uruchom serwer po włączeniu zasilania Uruchom serwer jako konto systemu lokalnego

Port
Port serwera 1-63999 Wstępne wykrycie Port klienta 1-63999 koniec czasu 0 min

Dziennik
Ścieżka dziennika debugowania
C:\ProgramData\ZWSOFT\ZWSOFT Network License ... Wyświetl dziennik prowadź dziennik historii

Zarządzanie wypożyczeniem Biała lista wypożyczających 0 Pożyczeni klienci 0
 Włącz białą listę Wypożycz Dodaj

Nazwa klienta/IP	Dodano w
------------------	----------

Otwórz LMTools Anuluj Stosować

Uwaga:

1. Domyślnie wszyscy użytkownicy mogą uzyskać dostęp do serwera licencji, aby wypożyczyć licencję na komputer końcowy na określony czas i pracować offline. Jeśli na liście znajduje się jakiś wpis, to tylko klienci z listy mają uprawnienia do wypożyczenia. Wpisy na liście są niezależne do poprawnego działania licencji w sposób pływający.
2. Aby wszystkie zmiany odniosły skutek, trzeba uruchomić LMTools tj. "Konfigurację licencji sieciowej" i kliknąć "Przeładuj plik licencji" na zakładce "Start/Stop/Przeładuj".

6. Konfiguracja komputera użytkownika końcowego

Proszę uruchomić program **ZWCAD 2023** przez prawy przycisk myszy z opcją Uruchom jako administrator i w oknie wybrać przycisk [Aktywacja].



W poniższym oknie proszę kliknąć ikonę [Aktywuj licencję].



W poniższym oknie proszę kliknąć [**Zażądaj licencji pływającej**] i w polu [**Nazwa/adres IP serwera**] należy wprowadzić **IP serwera licencji** lub jego **nazwę** oraz kliknąć przycisk [**Zapytanie**]. Teraz potrzeba zaczekać chwilę (nawet do 1 min) aż pojawi się w poniższym polu dostępna licencja na serwerze i wtedy klikamy [**Aktywacja**]. **IP Serwera** można odczytać w **LMTools** tj. [**Konfiguracji licencji sieciowej**] w zakładce [**System Settings**] w polu **IPv4**.

Menedżer licencji

Główna

Aktywuj licencję

Pojedyncza

Aktywacja online

Aktywacja offline

Aktywacja klucza sprzętowego

Sieć

Zażądaj licencji pływającej

Pozycz licencję

Pływająca licencja- kod programowy [Tylko skonfiguruj](#)

Nazwa/adres IP serwera:

Nazwa serwera nie może być pusta.

Port:

Zapytanie

Licencja na serwerze:

Nazwa/IP serwera: wprowadź nazwę komputera lub adres IP serwera licencji sieciowej.
Port: wartość domyślna to 27000, można ją odpowiednio zmienić.

Aktywacja

Uwaga! Jeśli po ok. 1 min. nie pojawi się dostępna Licencja na serwerze, to potrzeba sprawdzić czy Serwer i usługa działa poprawnie ([patrz pkt 10.1](#)) lub czy nie został zmieniony domyślny port na serwerze w pliku **LicenseFile.lic**. Jeśli serwer w danej chwili nie działa, to jego adres można tylko dopisać do programu korzystając z opcji [Tylko skonfiguruj](#) jak wyżej.

Pomyślna aktywacja wyświetli poniższe okno. Klikamy [**Gotowe**], aby je zamknąć.

Menedżer licencji

Główna

Aktywuj licencję

Pojedyncza

Aktywacja online

Aktywacja offline

Aktywacja klucza sprzętowego

Sieć

Zażądaj licencji pływającej

Pozycz licencję

Pływająca licencja- kod programowy

Dziękuję!

ZWCAD 2022 Wersja profesjonalna został pomyślnie aktywowany.

Gotowe

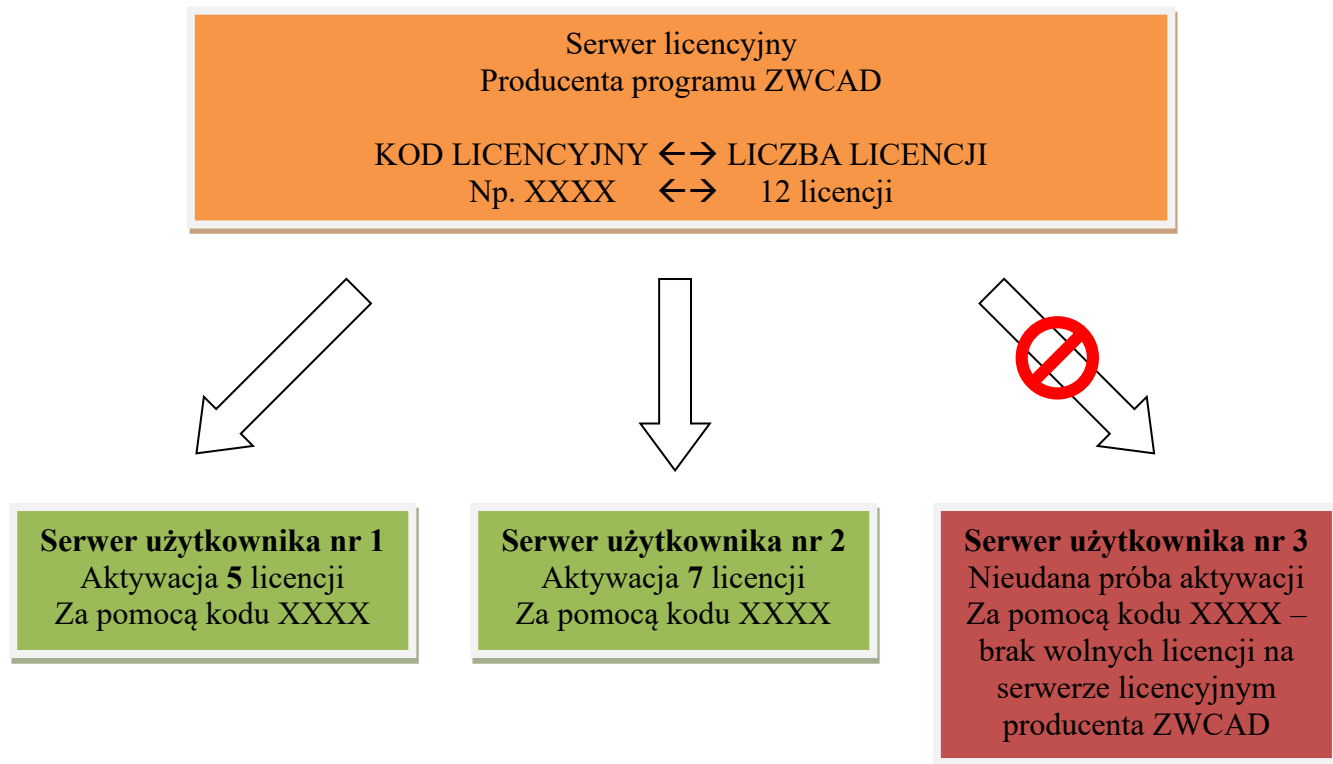
Po ponownym uruchomieniu ZWCAD, powinna być już prawidłowo przydzielona licencja.

Uwaga! Jeśli z jakichś względów nie uda się uzyskać licencji z serwera, to program w ciągu ok. 2 min. po uruchomieniu przełączy się w wersję testową **bez możliwości zapisywania plików!**

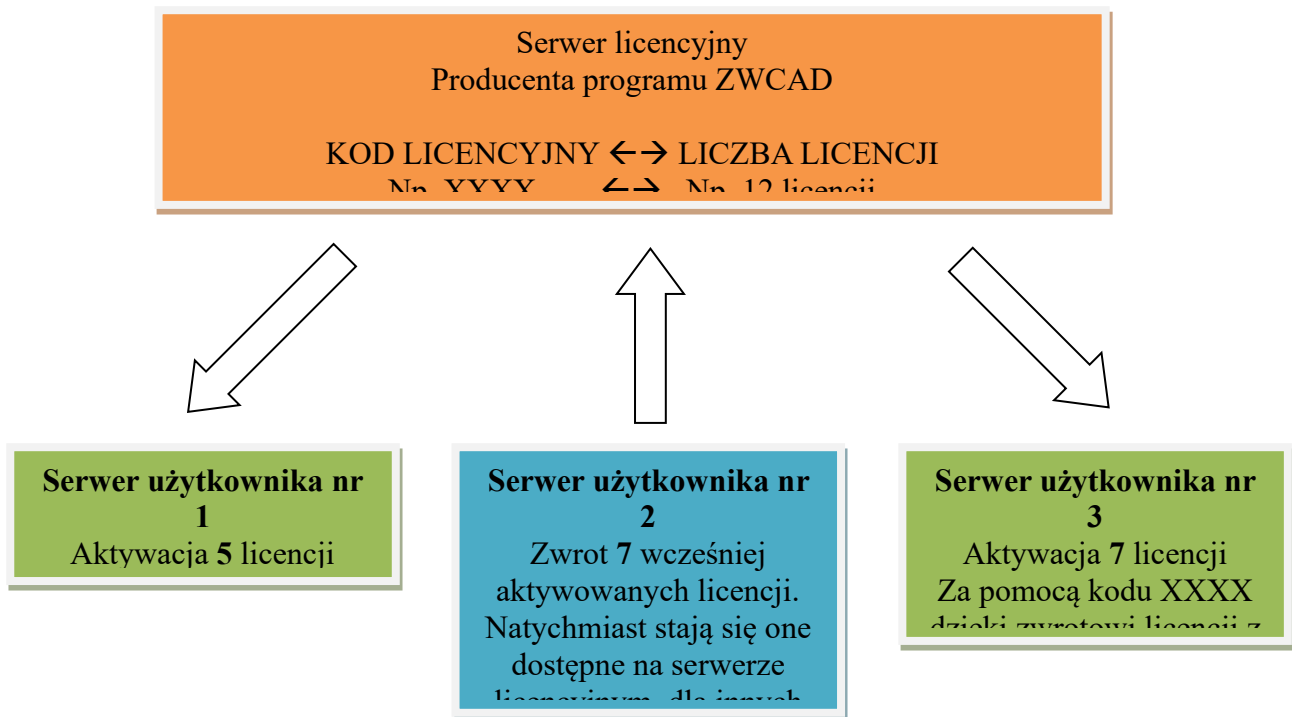
7. Zwracanie licencji – przenoszenie na inny serwer

Po aktywacji licencji sieciowej na komputerze pełniącym rolę serwera w firmie, włączona zostaje blokada na **serwerze licencyjnym** u producenta programu ZWCAD. Oznacza to, że niemożliwa jest aktywacja na innym **serwerze użytkownika** za pomocą tych samych kodów (jeśli wszystkie licencje zostały aktywowane). Aby aktywować licencje na innym **serwerze użytkownika** należy najpierw zwrócić licencje (oddać) na **serwer licencyjny producenta** i dopiero wtedy można aktywować licencje na innym serwerze użytkownika.

Na poniższym przykładzie pokazano aktywację 12-tu licencji na dwóch **serwerach użytkownika**. Na jednym aktywowano 5, a na drugim 7 licencji. W wyniku tego na **serwerze licencyjnym** wyczerpała się pula wolnych licencji. Próba aktywowania następnego serwera użytkownika zakończy się niepowodzeniem.



W celu aktywacji następnego serwera użytkownika, należy zwrócić licencje z aktywowanych wcześniej serwerów.



8. Zwrócenie licencji z serwera użytkownika

Wymagane jest połączenie z Internetem. Proszę uruchomić program z menu **Start → Programy → ZWSOFT Menedżer licencji sieciowej → Menedżer licencji sieciowej**

W oknie proszę nacisnąć przycisk **[Zwróć]**. Licencja zostanie zwrócona w ciągu kilku sekund.



9. UWAGA



9.1 Przed formatowaniem lub wymianą dysku, wymianą kluczowych elementów komputera pełniącego rolę serwera użytkownika, a także przenoszeniem licencji na inny serwer, należy zwrócić licencję na serwer licencyjny producenta zgodnie z poprzednim punktem 8 tj. „Zwrócenie licencji z serwera użytkownika”.

Jeśli sformatujemy dysk z aktywnymi licencjami, stracimy możliwości ich zwrotu i aktywacji na nowo zainstalowanym serwerze.

9.2 Jeśli menedżer licencji sieciowej będzie zainstalowany na wirtualnej maszynie, konieczne jest wyłączenie dynamicznego przydzielania MAC adresu. W przeciwnym wypadku, po restarcie serwera menadżer licencji sieciowej zidentyfikuje zmiany sprzętowe i licencja zostanie rozłączona!

10. Najczęstsze problemy

10.1 Jeśli program ZWCAD cały czas uruchamia się w wersji testowej i nie może pobrać licencji z serwera licencji, to powodem może być:

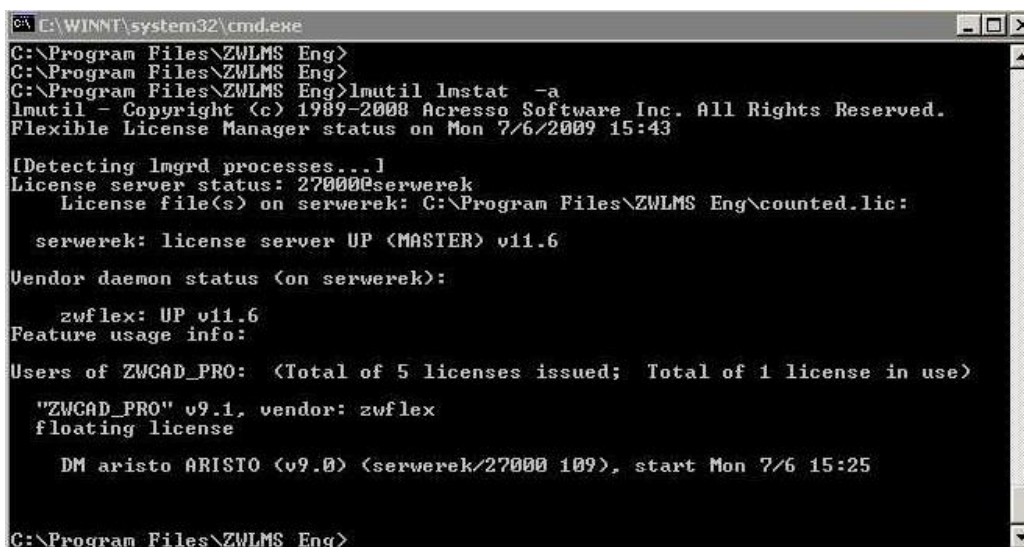
- nie działa usługa na serwerze licencyjnym użytkownika. Potrzeba wtedy sprawdzić w **LMTools** w zakładce **Serwer status** -> **Perform status enquiry** czy nie ma jakiegoś błędu;
- licencja została rozłączona na serwerze przez zidentyfikowane zmiany sprzętowe na serwerze licencyjnym użytkownika (np. wymiana podzespołów lub zmiana MAC adresu);
- błędnie wpisany IP serwera lub nazwa serwera;
- zapora systemu Windows (Firewall) lub zapora programu antywirusowego. W celu sprawdzenia tej przyczyny zalecamy wyłączyć zaporę, a później dodać wyjątek lub przełączyć program antywirusowy w tryb tzw. uczenia się;
- brak uruchomienia programu jako administrator przez prawy przycisk myszy;
- zainstalowana wersja programu jest wyższa lub niezgodna z licencją dostępną na serwerze;
- wszystkie dostępne licencje są już wykorzystane (przydzielone lub wypożyczone) przez użytkowników.

10.2 Jeśli jest problem z pobraniem licencji przez Menedżer licencji sieciowej na Serwer użytkownika, to powodem może być zapora lub zablokowany **port 8888**. W tym wypadku potrzeba odblokować ten port lub skorzystać z innej sieci (w tym także wi-fi) lub skorzystać z aktywacji offline (patrz pkt 4.2) i przesłać plik żądania na pomoc@zwcad.pl. Plik odpowiedzi zostanie odesłany w dni robocze w godz. 8-16.

11. Zarządzanie serwerem

W przypadku licencji zabezpieczonej programowo można sprawdzić kto aktualnie korzysta z licencji w **LMTools** w zakładce **Serwer status** -> **Perform status enquiry**.

Można wydawać polecenia także w linii poleceń np. polecenie **lmutil lmstat -a** listuje wszystkie parametry serwera licencji wraz z informacją kto używa licencji.



```
C:\WINNT\system32\cmd.exe
C:\Program Files\ZWLMS Eng>
C:\Program Files\ZWLMS Eng>
C:\Program Files\ZWLMS Eng>lmutil lmstat -a
lmutil - Copyright (c) 1989-2008 Acrecco Software Inc. All Rights Reserved.
Flexible License Manager status on Mon 7/6/2009 15:43

[Detecting lmgrd processes...]
License server status: 27000@serwerek
  License file(s) on serwerek: C:\Program Files\ZWLMS Eng\counted.lic:

  serwerek: license server UP (MASTER) v11.6

Vendor daemon status (on serwerek):

  zwflex: UP v11.6
Feature usage info:
Users of ZWCAD_PRO: (Total of 5 licenses issued; Total of 1 license in use)

  "ZWCAD_PRO" v9.1, vendor: zwflex
  floating license

  DM aristo ARISTO (v9.0) (serwerek/27000 109), start Mon 7/6 15:25

C:\Program Files\ZWLMS Eng>
```

W katalogu serwera licencji znajduje się plik **zwflex.opt**. Służy on do wpisywania specjalnych parametrów do serwera, np. czasu, po którym serwer automatycznie obierze licencję nieaktywnemu użytkownikowi (ma włączony program, ale nie pracuje na nim). Jeśli pracownik wróci i będą wolne licencje przydzieli ją ponownie do tego programu.

TIMEOUTALL 300 - (czas określony w sek.) odebranie licencji po 5 minutach bezczynności
Jeśli licencja "zawiesiła się" można ją zwolnić na serwerze przez polecenie:

lmutil lmremove ZW2D_PRO DM aristo ARISTO

ZW2D_PRO lub **ZW2D_STD**- moduł licencji

DM - użytkownik (z okna powyżej)

aristo - nazwa komputera końcowego (z okna powyżej)

ARISTO - ekran graficzny (ma głównie znaczenie w UNIX z okna powyżej).

W pliku **LicenseFile.lic** można ustawić na stałe porty przez które odbywa się komunikacja z programem w celu np. przekierowania portów na zewnątrz sieci lokalnej lub dopisania wyjątków do Firewall'a. Przykład dla serwera 1.3.0 (dla starszych wersji menedżera lic. siec. było bez „PORT=“)

SERVER this_host ANY **27000**

VENDOR zwflex **OPTIONS=zwflex.opt** **PORT=560**

USE_SERVER

Po ustawieniu portów w pliku **LicenseFile.lic** potrzeba albo przeładować plik w zakładce **Start/Stop/Reread** przez przycisk [**ReRead license file**] albo zatrzymać Serwer przez przycisk [**Stop Server**] i ponownie go uruchomić przez przycisk [**Start Server**].